



KESKKONNAAMET

Nimekirja alusel

07.08.2024 nr 6-3/24/9500-15

**VKG OIL AS Kohtla -Järve tööstusjäätmete
prügila ladestusmahu suurendamise
keskkonnamõju hindamise programmi
avalikustamise teade**

Anname teile teada, et avalikustamisel on VKG OIL AS Kohtla -Järve tööstusjäätmete prügila ladestusmahu suurendamise keskkonnamõju hindamise (KMH) programm.

KMH programmiga saab tutvuda 13.08 - 03.09.2024 Keskkonnaotsuste infosüsteemis KOTKAS aadressil <https://kotkas.envir.ee> (avalehel valida „**KMH avalik väljapanek**“).

Kõigil on õigus esitada kirjalikult ettepanekuid, vastuväiteid ja küsimusi KMH programmi kohta kuni 03.09.2024 (k.a) otsustaja kontaktide kaudu.

KMH programmi avalik arutelu toimub 10.09.2024 kell 17:00 Viru Keemia Grupp AS peahoone saalis (Järveküla tee 14, Kohtla-Järve, Ida-Viru maakond) ja MS Teamsis lingil <https://lingid.ee/guATY>

Kontaktandmed:

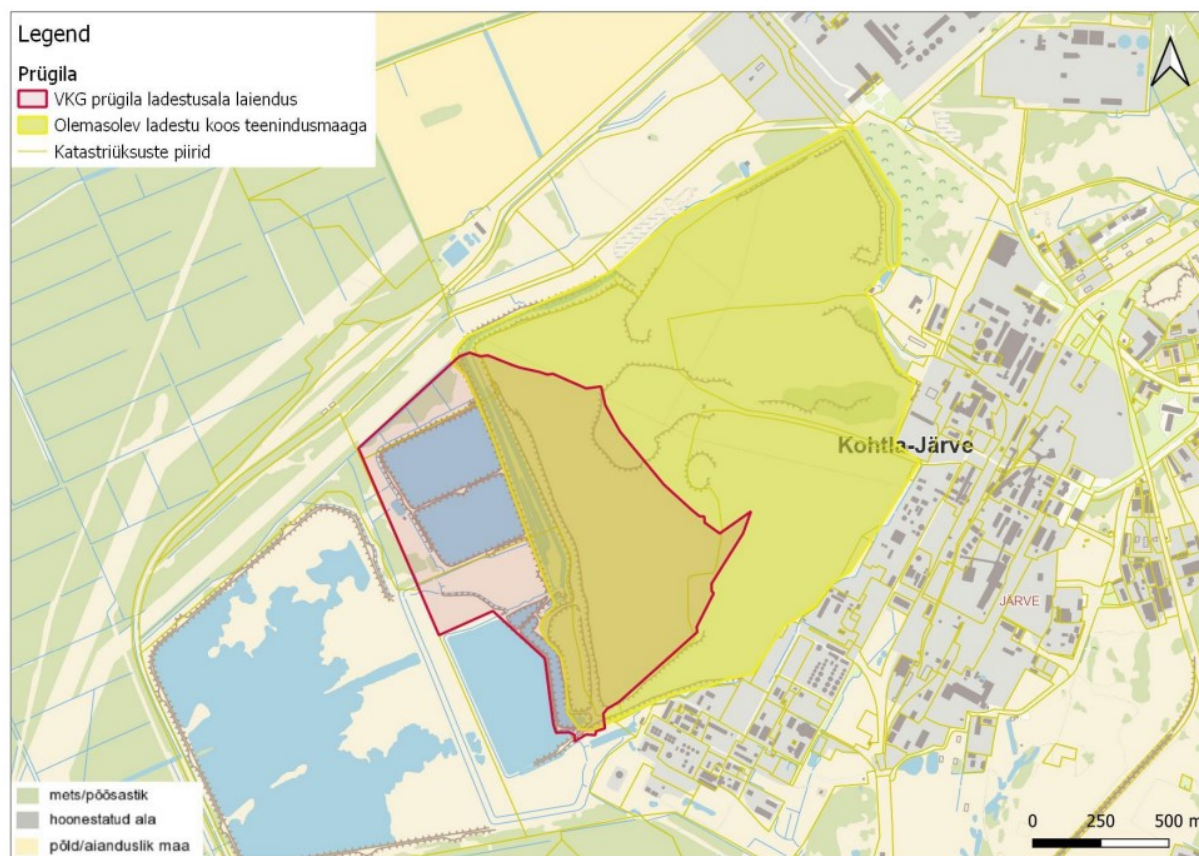
- **Otsustaja** on Keskkonnaamet (aadress Tartu maakond, Tartu linn, Aleksandri 14, 51004), kontaktisikud on Kaidi Rämman (keskkonnakompleksloa menetlus), tel 5332 0195 ja Ivo Ojamäe (KMH menetlus), 505 7438, info@keskkonnaamet.ee.
- **Arendaja** on VKG OIL AS (Ida-Viru maakond, Kohtla-Järve linn, Järve linnaosa, Järveküla tee 14, 30328), kontaktisik: Tiit Lukas, 5787 7787, tiit.lukas@vkg.ee
- **Keskkonnamõju hindaja** on OÜ Hendrikson & Ko (Tartu maakond, Tartu linn, Tartu linn, Raekoja plats 9, 51004), juhtekspert Katri Järvekülg, 508 3504, katri@dge.ee

Taustainfo:

VKG OIL AS (edaspidi ka ettevõtte) esitas 03.05.2024 Keskkonnaametile taotluse algatada Kohtla-Järve poolkoksi prügila ladestusmahu suurendamise KMH enne keskkonnakompleksloa taotluse esitamist. Ettevõtte töö jätkamise võimaldamiseks alustati uue tööstusjäätmete prügila rajamise ettevalmistamist. 2021. aastal algatati Lüganuse valla kohaliku omavalitsuse eriplaneering, millega praeguseks on leitud eelistatud asukoht (kinnitatud Lüganuse Vallavolikogu 24.08.2023 otsusega nr 122). Ettevalmistamisel on eriplaneeringu II etapi ehk detailse lahenduse ja selle KSH koostamine-avalikustamine. Kõiki asjaolusid arvestades võib tekkida olukord, kus ka eelistatud asukohas detailse lahenduse kehtestamise järgselt ei jää piisavalt aega uue ladestusala väljaehitamiseks jm ettevalmistusteks jäätmete ladestamiseks uues kohas.

Roheline 64 / 80010 Pärnu linn/ Tel 662 5999 / Faks 680 7427 / e-post: info@keskkonnaamet.ee / www.keskkonnaamet.ee / Registrikood 70008658

Ühe võimalusena kaalub ettevõtte tegevuse jätkamist olemasolevas prügilas. Selleks on vaja prügila ladestusmahtu suurendada, milleks on vaja osaliselt ümber kujundada prügila-alade kasutus, sh võtta osaliselt kasutusele osa riigi hallatavast suletud poolkoksiprügilast ning laiendada ladestut ja teenidusmaad. Kavandatav laiendus ei välju 100% jäätmeoidla maa sihtotstarbega aladelt, kuid kaasatakse täiendavalt kuni 40 ha maid, mida senini ladestamiseks ei ole kasutatud. Need maad jäävad olemasoleva tööstusjäätmete prügila lääne-põhja kirdeperimeetritele. Osa sellest maast on riigi omanduses (riigimaadest hõlmatakse Keemia vkt 3t, osaliselt Keemia vkt 1t ja Keemia vkt 2t). Laiendamisse kaasatakse kinnistute Keemia vkt 3t ja Keemia vkt 2e alad, mis senini on jäänud väljapoole prügilale eraldatud maa-ala (valdavalt on need kinnistud tööstusjäätmete prügila koosseisus. Lisaks kaasatakse osaliselt järgmiste kinnistute alad, mis seni ei ole olnud tööstusjäätmete prügila-ala koosseisus, kuid mis väljakujunenud maakasutuse põhjal kuuluvad sisuliselt tööstusjäätmete prügila koosseisu (jäävad prügila-ala ümbritseva teenindava taristu siseperimeetritele). Ladestusala laiendamine hõlmab kinnistud Keemia Väikekoht 2e (katastriüksuse tunnus 32215:001:0058), Keemia Väikekoht 1t (32215:001:0063), Keemia Väikekoht 2t (32215:001:0064), Keemia Väikekoht 3t (32215:001:0065).

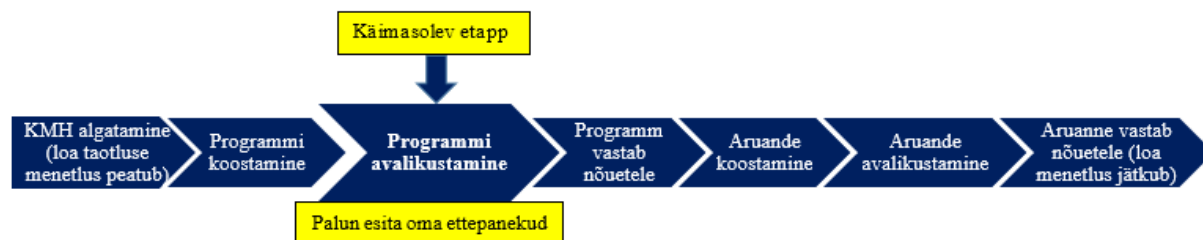


Asukoha skeem. Programmi joonis 3.1. Aluskaart: Maa-amet

KMH viiakse läbi keskkonnakompleksloa (tegevusloa) andmise üle otsuse tegemiseks, sh loatingimuste määramiseks. KMH käigus hinnatakse kavandatava tegevuse ja selle alternatiivide mõju keskkonnale, tuuakse välja selle olulisus ning võimalikud leevendusmeetmed negatiivse mõju vähendamiseks või vältimiseks. Keskkonnamõju hindab KMH juhtekspert ja eksperdirühm koos arendajaga.

KMH protsess koosneb mitmest etapist. Esmalt koostatakse KMH programm ning hiljem KMH aruanne. Programm on KMH lähteülesanne, milles pannakse paika raamistik ja ulatus, mis osas KMH korraldatakse, milliseid mõjusid hakatakse hindama, samuti lisauuringute vajadus, eksperdirühma koosseis jne. KMH programmi käigus ei hinnata mõjusid, vaid see on aluseks KMH aruande koostamisele. KMH tulemused võtab kokku KMH aruanne. KMH protsess on

avalik ja kõigil on võimalik esitada ettepanekuid, vastuväiteid ja küsimusi KMH programmi ning KMH aruande kohta ning saada nendele vastused. Esitatud ettepanekuid, vastuväiteid ja küsimusi analüüsitakse ning asjakohaste märkuste alusel täiendatakse KMH programmi ning aruannet. Lisateavet KMH protsessi kohta leiab [siit](#).



Lugupidamisega

(allkirjastatud digitaalselt)
Helen Manguse
juhataja
keskkonnakorralduse büroo

Ivo Ojamäe 505 7438
ivo.ojamae@keskkonnaamet.ee